

COMPTE RENDU

CA FAS

Vendredi 3 MAI 2024 à SETE

9H30 – 13H00



CONSEIL D'ADMINISTRATION ACEF POAA – 22 MARS 2024

‡ Remplacement de Mr Gérard Casenove – Administrateur de la FAS – Décédé

‡ L'ACEF POAA a désignée :

Madame Sandrine BOUILS
Administratrice de l'ACEF POAA depuis le 12 mai 2023

L'ensemble des administrateurs souhaite la bienvenue à Sandrine dans ses
nouvelles missions

LES ADMINISTRATEURS



Khalid AANKAD		Jany DARDÉ	
Emmanuel ARNOLD		Joseph FABRESSE	
Sandrine BOUILS		Pascale GARCIA	
Michel CALVET		Sabine GARCIA	
Marie-Louise CASTAGNÉ		Hervé HUET	
Gilbert CELDA		Michel LAGO	
Christine CHAUSSON		Marie-France MAUREL	
Jacky COMES		Laurent NERVINO	
Alain CONSTANZA		Jean-Luc PORTAL	

[Voir la feuille d'émargement – prochaine slide](#)

LES ADMINISTRATEURS

CONSEIL D'ADMINISTRATION DE LA FEDERATION DES ACEF DU SUD
EMARGEMENT DES ADMINISTRATEURS

DATE : 3/05/24
LIEU : Quai d'orient, sète (bat cna/BPS)

	PRENOM	NOM	SIGNATURE	POUVOIR A	OBSERVATIONS
1	KHALID	AANKAD			BPS
2	EMMANUEL	ARNOLD		Custaujo	ACEF MIDI
3	SANDRINE	BOUILS			ACEF POAA
4	MICHEL	CALVET			ACEF POAA
5	MARIE-LOUISE	CASTAGNÉ			ACEF POAA
6	GILBERT	CELDA			ACEF MIDI
7	JACKY	COMES	ABSENT EXCUSE		ACEF POAA
8	CHRISTINE	CHAUSSON	ABSENTE EXCUSEE		ACEF POAA
9	ALAIN	CONSTANZA		André	ACEF MIDI
10	JANY	DARDÉ	Absente EXCUSEE		ACEF POAA
11	JOSEPH	FABRESSE	ABSENT EXCUSE		ACEF POAA
12	PASCALE	GARCIA-LARROZE			ACEF POAA
13	SABINE	GARCIA			ACEF MIDI
14	HERVÉ	HUET			ACEF MIDI
15	MICHEL	LAGO			ACEF MIDI
16	MARIE-France	MAUREL			ACEF MIDI

CONSEIL D'ADMINISTRATION DE LA FEDERATION DES ACEF DU SUD
EMARGEMENT DES ADMINISTRATEURS

17	LAURENT	NERVINO			ACEF MIDI
18	JEAN-LUC	PORTAL			ACEF POAA

ORDRE DU JOUR



1. Accueil des administrateurs et de la nouvelle Administratrice ACEF POAA
2. Approbation du Compte Rendu du CA du 01 Mars 2024
3. Statistiques Adhérents
4. Point Financier
 - i. Comptes 2023
 - ii. Observations CAC
 - iii. Budget prévisionnel rectificatif 2024
5. Contrat de partenariat ACEF – BPS
6. Préparation AG
 - i. Logistique
 - ii. Proposition d'ordre du jour
7. Point sur site internet ACEF du SUD
8. Tableau de bord site et Facebook
9. Point sur le soutien aux associations solidaires.
10. Agendas, Colis, Courriers, Newsletters
11. FNAS
 - i. AG FNAS
 - ii. Offres
 - iii. Formations
12. Divers

APPROBATION



COMPTE – RENDU DU CONSEIL D’ADMINISTRATION

1^{er} Mars 2024

ABSTENTION 1 –

CONTRE 0

POUR 17

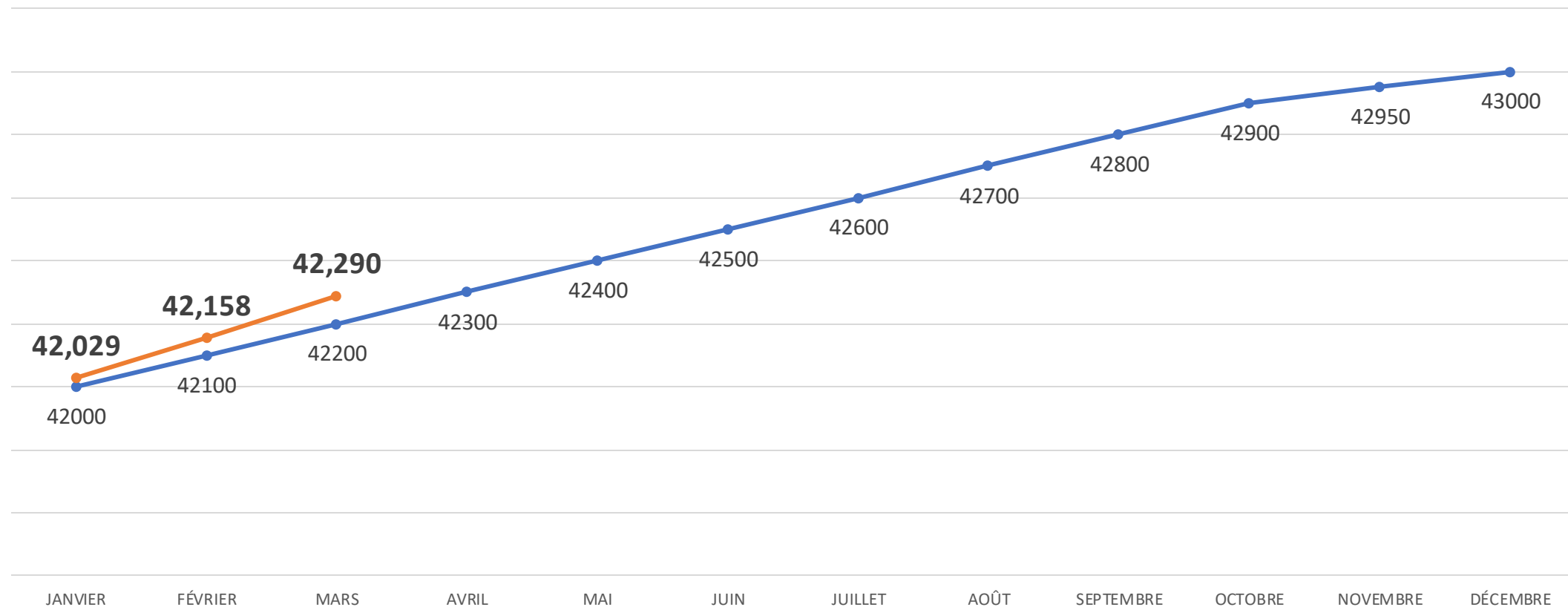
Approuvé à la majorité

STATISTIQUES – 31 MARS 2023



	ACEF POAA	ACEF DU MIDI	F.A. S	PERSPECTIVE 2024
ADHESIONS	415	320	735	
CLÔTURES	-260	-188	-448	
ADHÉRENTS	26043	16247	42290	43 000
QP/ACEF	61.6 %	38.4 %		

EVOLUTION MENSUELLE DU NOMBRE D'ADHERENTS 2024



Le point sur la **situation au 31/03/24.**

Réalisé: (+735) adhésions et (-448) clôtures.

Si l'on compare avec le premier trimestre 2023, pour les adhésions, on constate un déficit de (-184) soit (-20%).
Pour les clôtures, nous notons une baisse (-80), (448 contre 528), soit un gain de (-15%).

La FAS a progressé de (+329) adhérents depuis le 1er janvier 2024.

Selon les perspectives que l'on peut envisager au 31/12/2024, si l'on **vis** **(42500) adhérents, le quota à réaliser est de (+539)** et si l'on envisage un objectif plus ambitieux de (43000) adhérents il se situe à (+1039)...(En se basant sur les résultats constatés au 31 mars 2024).

A ce jour:

- **Objectif de (+539) adhérents: réalisé à (61,03%).**
- Objectif de (+1039) adhérents : réalisé à (31,66%).

SYNTHESE:

Globalement: Adhésions = (+735) (-20%)
Clôtures = (-448) (-15%)
Adhérents : (42290) (+2,7%)

Si l'on constate un déclin des adhésions, la tendance baissière des clôtures compense en partie la chute des adhésions sur ce premier trimestre.

Quote-part de chaque ACEF: POAA = 61,6%
MIDI = 38,4%

9- Situation des adhésions

TOTAL Stock Adhérents ACEF	mars-23	déc-23	mars-24	Evolution Données ACEF	Evolution données BPCE	Classement du % Evolution. / 31/12	Classement du % Evolution. BPCE	Classement Nombre adhérents BPCE
		Adhérents validés par chaque ACEF Pris en compte	BPCE	mars-24 déc-23	mars-24 mars-23	mars-24 déc-22	mars-24 mars-23	
Alsace Lorraine Champagne	68 285	61 330	66 353	8,19%	-2,91%	1	10	2
Aquitaine Centre Atlantique	20 219	19 945	18 924	-5,12%	-6,84%	12	12	11
Auvergne Rhône Alpes	46 408	44 240	45 397	2,62%	-2,23%	2	8	5
Bourgogne Fr.Comté	41 265	41 211	41 536	0,79%	0,65%	5	6	7
Grand Ouest	45 326	44 952	44 679	-0,61%	-1,45%	7	7	4
Méditerranée	30 102	31 261	31 631	1,18%	4,83%	4	1	9
Nord	2 340	2 313	2 285	-1,21%	-2,41%	8	9	12
Occitane	24 370	23 483	23 005	-2,04%	-5,93%	9	11	10
Rives de Paris	49 332	51 410	50 253	-2,25%	1,83%	10	5	3
Sud	41 146	41 961	42 235	0,65%	2,58%	6	2	6
Val de France	63 880	64 400	65 301	1,40%	2,18%	3	4	1
BRED	35 366	37 973	36 205	-4,66%	2,32%	11	3	8
Total 12 ACEF	468 039	464 479	467 804	0,72%	-0,05%			

BPS 2ème

**2024 - NOUVEAUX ADHERENTS - PROWEBCE
PAR SEMAINE**



DATES	AURA	ACA	BFC	OCCITANIE	MEDITERRANÉE	NORD	SUD	VAL DE FRANCE	RIVES DE PARIS	FALCA	GO	BRED	Collabora teurs Méditerra	TOTAL
11/01/2024	13		27	1	22		25	47	44		6		14	199
18/01/2024	13		73	10	38		48	109	56		21			368
25/01/2024	13	1	52	7	46		40	86	55		21			321
01/02/2024	20	1	61	13	41		42	106	42		17			343
08/02/2024	15		77	7	48		61	82	52		24			366
15/02/2024	25	1	74	14	40		75	84	50		19	100		482
22/02/2024	15		67	10	45	1	64	101	55		24			382
29/02/2024	16		65	5	41		36	105	55		24			347
07/03/2024	15		58	11	61	1	80	95	49		17	100	11	498
14/03/2024	14		65	7	55		59	98	51		16			365
21/03/2024	22		36	9	77		50	104	63		27			388
28/03/2024	16		49	11	70		61	91	55		22			375
04/04/2024	17		48	10	57		72	120	43		13			380
11/04/2024	20	2	56	1	50		68	94	30		20			341
18/04/2024	15		45	11	49		61	118	55		21			375
25/04/2024	17		44	2	82		49	114	49		17			374
														0
														0
TOTAL	266	5	897	129	822	2	891	1554	804	0	309	200	25	5 904

**BPS
3ème**

POINT FINANCIER – BILAN 12/2023



ACTIF	NET 2023
ACTIF IMMOBILISE	
PRODUITS A RECEVOIR	14742,00
DISPONIBILITES	83913,23
TOTAL DE L'ACTIF	98655,23

PASSIF	NET 2023
RESULTAT DE L'EXERCICE	-21534,16
CAPITAL – FONDS ASSOCIATIFS	47565,87
RESERVES	62847,52
FONDS PROPRES	110413,39
CHARGES A PAYER	9776,00
DETTES	9776,00
TOTAL DU PASSIF	98655,23

BILAN AU 31/12/2023

ACTIF	MONTANTS	PASSIF	MONTANTS
PRODUITS A RECEVOIR	14 742,00	CAPITAL SOCIAL ET RESERVES	86 128,51
BANQUE	83 913,23	AUTRES RESERVES	24 284,88
		CHARGES A PAYER	97 76,00
TOTAL DE L'ACTIF	98 655,23	TOTAL DU PASSIF	120 189,39
RESULTAT DE L'EXERCICE – DEFICIT	21 534,16		
TOTAUX	120 189,39	TOTAUX	120 189,39
HORS BILAN		HORS BILAN	
PERSONNEL BENEVOLE	44 020,00	COUT DU BENEVOLAT	44 020,00

Le coût du bénévolat est une nouveauté, à la demande du commissaire aux comptes. C'est lié au coût du temps d'activité des membres de la FAS consacrés aux missions de l'association (FAS uniquement). Calcul par le coût du temps horaire X nombre d'heures (détails à consulter dans le compte rendu de la commissaire aux comptes)

COMPTE DE RESULTATS AU 31/12/2023



CHARGES	MONTANTS	PRODUITS	MONTANTS
ACHATS	635,06	PARTICIPATION DES ACEF	132 585,00
SERVICES EXTERIEURS	22. 001,43	CONTRIBUTION BPS – NER -	31 280,00
<i>Assurances, Réunions, CA, AG</i>		PRODUITS DIVERS	0,10
AUTRES SERVICES EXTERIEURS	162 762,77		
<i>Honoraires, publication, Dons, Déplacements, Frais bancaires, Cotisation FNAS</i>			
TOTAL DES CHARGES	185 399,26	TOTAL DES PRODUITS	163 865,10
		RESULTAT DE L'EXERCICE – DEFICIT	21 534,16
TOTAUX	185 399, 26	TOTAUX	185 399,26

Déficit exceptionnel lié au règlement de la facture des calendriers 2024 en fin d'année 2023. Par conséquence, il s'agit d'une double facturation des calendriers : 2023 et 2024 réglés sur l'année 2023.

POINT FINANCIER – COMPTE DE RESULTATS 12/2023



CHARGES D'EXPLOITATION	NET 2023	PRODUITS D'EXPLOITATION	NET 2023
CHARGES EXTERNES	185 399,26	PRODUITS DES ACTIVITES ANNEXES	163 865,00
		PRODUITS EXCEPTIONNELS	0,10
		DEFICIT D'EXPLOITATION	21 534,16
TOTAUX	185 399,26	TOTAUX	185 399,26

OBSERVATIONS Commissaire aux comptes



Opinion avec réserve

En exécution de la mission qui nous a été confiée par votre Assemblée Générale, nous avons effectué l'audit des comptes annuels de l'Association FEDERATION des ACEF DU SUD relatifs à l'exercice clos le 31 décembre 2023, tels qu'ils sont joints au présent rapport.

Sous la réserve décrite dans la partie « Fondement de l'opinion avec réserve », nous certifions que les comptes annuels sont, au regard des règles et principes comptables français, réguliers et sincères et donnent une image fidèle du résultat des opérations de l'exercice écoulé ainsi que de la situation financière et du patrimoine de la société à la fin de cet exercice.

Fondement de l'opinion avec réserve

Réserve pour limitation

L'exercice clos le 31/12/2022 n'ayant pas donné lieu à un rapport de certification sur les comptes annuels, nous avons été dans l'impossibilité d'obtenir l'assurance raisonnable sur les postes de bilan à l'ouverture de l'exercice audité.

4. Élaboration Budget FAS 2024 1/3

LIBELLE DU COMPTE	DOMAINES	SOUS-DOMAINES		PREVISIONNEL 2024
ACHAT- PRESTATIONS DE SERVICES	ADHESIONS	FABRICATION DE CARTES		
	ASSEMBLEE GENERALE	REPROGRAPHIE		500 €
PRIMES D'ASSURANCES	ASSURANCES	RESPONSABILITÉ CIVILE		120 €
REUNIONS INTER -REGIONALES	REUNIONS	CHALLENGES AGENCES & COLLABORATEURS		10 000 €
		CADEAUX AGENCES		5 000 €
		RESTAURATION-BUREAU & COMMISSIONS FNAS		2 000 €
		INTERREGIONS - FORMATION DEPLACEMENTS RESTAURATION HEBERGEMENTS		10 000 €
FRAIS CONSEIL D'ADMINISTRATION DE LA FEDERATION DES ACEF DU SUD	BUREAU FAS	RESTAURATION		2 000 €
	CADEAUX	ADMINISTRATEURS		6 000 €
	CONSEIL D'ADMINISTRATION	RESTAURATION & LOCATION		4 000 €
FRAIS CONGRES FNAS - AG - AGE	ASSEMBLEE GENERALE	RESTAURATION		1 000 €
		DEPLACEMENTS		1 000 €
		HEBERGEMENT		1 000 €
FRAIS ASSEMBLEE GENERALE FEDERATION DES ACEF DU SUD	ASSEMBLEE GENERALE	RESTAURATION & LOCATION		3 000 €

4. Élaboration Budget FAS 2024 2/3

LIBELLE DU COMPTE	DOMAINES	SOUS-DOMAINES	PREVISIONNEL 2024
PUBLICITE - PUBLICATION - RELATIONS PUBLIQUES -	COMMUNICATION	PETITS AGENDAS	20 000 €
		AGENDAS BUREAU	4 500 €
		CALENDRIERS PETITS	1 800 €
		CALENDRIERS GRANDS	20 000 €
		MAQUETTES	1 500 €
		NEWSLETTER	500 €
		PARTENARIAT	500 €
	ANIMATIONS	DEPLIANTS NATIONAL & PUBLICATIONS	4 000 €
FRAIS DE DEPLACEMENTS			
		SITE INTERNET/RESEAUX SOCIAUX/NEWS	15 000 €
		GOODIES (BOX)	10 000 €
		COMMISSAIRE AUX COMPTES (MME LLENSE)	3 000 €
COTISATIONS FNAS	COTISATIONS	ADHERENTS & DEPARTEMENTS	50 750 €
DONS - SUBVENTIONS	SUBVENTIONS	COMPTE EN LIGNE	150 €
		FRAIS SUR VIREMENTS	30 €
		HUMANITAIRE ET SOCIAL	10 000 €
		Total général	187 350 €

4. Élaboration Budget FAS 2024 3/3

LIBELLE DU COMPTE	DOMAINES	SOUS-DOMAINES		PREVISIONNEL 2024
PARTICIPATION ACEF DU MIDI	ADHESIONS MIDI	MENSUELLES	16 575	49 725 €
PARTICIPATION ACEF POAA	ADHESIONS POAA	MENSUELLES	25 925	77 775 €
COTISATIONS	REMUNERATIONS	NER		15 000 €
				142500 €
EQUILIBRE BUDGETAIRE	EQUILIBRE BUDGETAIRE	REPRISE EXCEDENT ANNEE PRECEDENTE		44 850 €
		Total général		187 350 €

	Nbre Adhérents	
3 € par Adhérents à Fin 2023	42500	127 500 €
POAA	61%	
MIDI	39%	
COTISATION FNAS 1,10€ + 500€ *7 Département + Fédération	46750	50750

5. Contrat de partenariat ACEF – BPS



Projet de partenariat et remarques:

1/ En ce qui concerne la complétion de la partie sur les traitements mis en œuvre par les Parties (art 5.2.3) :

- Pour les traitements mis en œuvre par le Partenaire, c'est à l'ACEF de remplir : **la fédération doit nommer un DPO. Les 2 ACEFs doivent nommer des référents DPO.**
- Pour les traitements mis en œuvre par la Banque, **il faut voir ce point avec le DPO BPS.**

2/ En ce qui concerne la question portant sur le devenir d'une ACEF en cas de dissolution,

Phrase proposée par l'ACEF du Sud : « *Dans le cas de la dissolution d'une ACEF territoriale, les adhérents deviennent automatiquement des adhérents de la Fédération* »

Le service juridique BPS répond : L'article 9 des statuts de la Fédération prévoit que « la qualité de membre se perd concomitamment [à] la dissolution de la structure ACEF POAA ou ACEF du midi ». Il n'est donc pas possible d'intégrer cette mention sans modification préalable des statuts de la Fédération.

Commentaire FAS: « *dans les statuts de la FAS un membre est une ACEF et non pas un adhérent ici on parle d'un adhérent* ».

Michel nous renverra la convention avec les remarques à travailler par le juridique BPS en vue de finaliser les conventions.

3/ A venir, l'échange des données entre l'ACEF et la BPS.

Le groupe BPCE a validé juridiquement l'échange de données via un groupe TEAMS commun à créer prochainement.

Plus d'informations à venir

6. Préparation AG



Vendredi 31 MAI à 11h00

DOMAINE DE BIAR. Chemin du Mas de Biar 34880 Lavérune

i. Logistique:

ii. Proposition d'ordre du jour :

Rapport Moral et d'Activité

Vote de la 1° résolution concernant ces 2 rapports

Rapport Financier

Lecture du rapport du commissaire aux comptes

Vote de la 2° résolution approuvant le rapport financier

Vote de la 3° résolution donnant quitus au trésorier

Vote de la 4° résolution portant sur l'affectation du résultat

Vote de la 6° résolution portant sur le pouvoir pour les formalités légales

Intervention de M. Sébastien BAGGIO Directeur du Réseaux des marchés de proximités de la BPS

7. Point sur site internet ACEF du SUD



❖ Point sur les accès administrateurs

❖ Adresse mails

8- Tableau de bord site et Facebook



VISION DE L'AGENCE:

- Suite à la migration du nouveau site WEB, nous avons profité pour réactualisé la version de Google Analytics avec la version GA4 fin Mars 2024. En conséquence, la remontée de statistique a été perturbé sur cette période.

Sur le mois d'Avril, le nombre de visites sur le site est en baisse (nouveau site nécessité de réindexer les différentes pages + passage à GA4). Il faudra attendre les résultats de Mai pour avoir des chiffres plus révélateurs de l'activité du nouveau site.

Les flux de visiteurs sur Facebook sont également en baisse de 33% mais le taux de couverture a augmenté de 51% ce qui signifie qu'il y a eu moins de visite mais que les articles ont été plus souvent vus. Il serait donc utile de prévoir quelques campagnes de « BOOST » avec un budget autour de 20€ l'article pour aller chercher de nouveaux followers.

En ce qui concerne le parcours des internautes, la majorité des visiteurs arrivent par l'intermédiaire d'une recherche URL. Les **ordinateurs** (120) et **téléphone mobile** (64) sont toujours les supports privilégiés par les internautes.

Les utilisateurs sont en France (j'ai élargi pour avoir une idée du scope).

Recommandations :

- Il serait utile de prévoir une petite campagne de référencement pour booster le site,
- Il conviendrait de relancer une NEWSLETTERS trimestrielle afin de conserver une « relation » avec les adhérents,
- Il serait intéressant de faire un test sur 2 ou 3 campagnes de « BOOST » sur les réseaux sociaux également.

9- Point sur le soutien aux associations solidaires.



[Vidéo : FRANCE 2](#)

Les administrateurs de la FAS valident un partenariat sur 3 ans avec l'association les SUPERHEROSGRANDCOEUR à hauteur de 5000€/an.

Cette association permet à l'ACEF de booster sa visibilité au national et de participer indirectement aux actions solidaires menées par l'asso au profit des enfants hospitalisés.

10 - Agendas, Colis, Courriers, Newsletters



Agendas :

- ❖ Commande auprès du même prestataire pour 2024-2025
- ❖ Graphisme à revoir en ajoutant une synthèse de l'offre ACEF

Agences :

- ❖ La participation au séminaire Fonction publique du 13 juin à 42 | Perpignan
- ❖ Les 100 Wonderbox sont commandés pour récompenser les 100 nouveaux adhérents issus des établissements de la FPH
- ❖ Les colis de fin d'année seront commandés prochainement. Cette année, il a été décidé de ne commander qu'un seul cadeau collectif pour chaque agence BPS
- ❖ Nouveauté : Une peluche à l'effigie de l'ACEF est proposée par Hervé Huet. L'idée est de la remettre aux directeurs d'agences ou collaborateurs qui participent aux rencontres, dans le but de l'afficher sur leur bureau et susciter l'intérêt des clients / prospects;

Newsletter : Il n'y a plus de newsletters depuis plusieurs mois. Il faut réfléchir à une récurrence à respecter dans la durée en sachant qu'il faut y consacrer du temps.

11 – FNAS



i. AG FNAS :

- i. mercredi 19 juin 2024 à 10h au siège de la MGP sis 8, rue Thomas Edison à Créteil - Val de Marne
- ii. Les Mandataires de la FAS : MF Maurel ACEF du MIDI, Pascale Garcia ACEF POAA, JL PORTAL FAS

ii. L'Ordre du Jour:

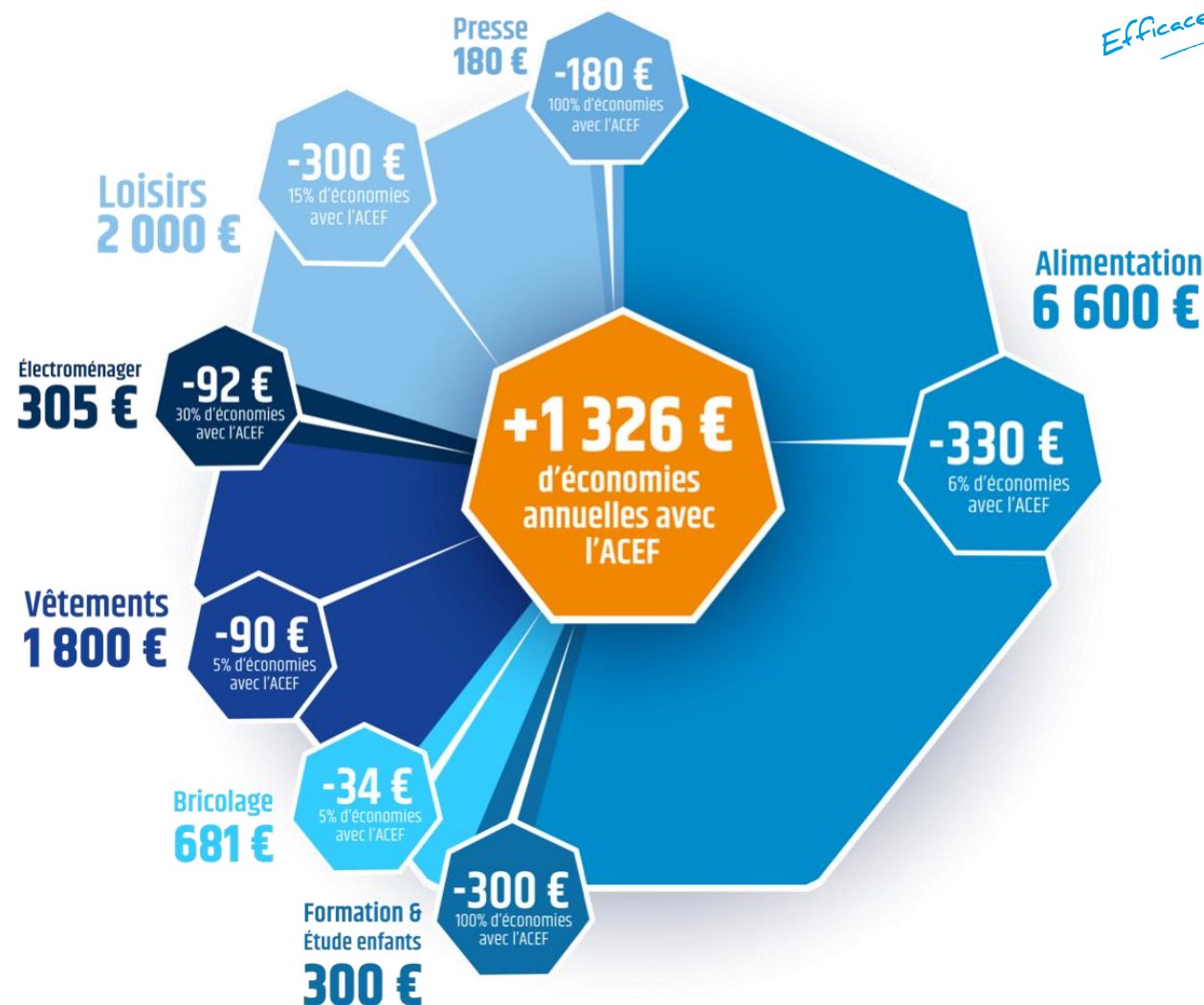
1. Accueil des Mandataires
2. Présentation du rapport de gestion valant rapport moral et financier relatif à l'exercice clos le 31 décembre 2023
3. Lecture du rapport du Commissaire aux Comptes
4. Approbation du rapport de gestion et des comptes relatifs à l'exercice clos le 31 décembre 2023 - Résolution AG/2024-001
5. Affectation du résultat - Résolution AG/2024-002
6. Quitus au conseil d'administration - Résolution AG/2024-003
7. Orientations 2025 - Résolution AG/2024-004
8. Budget prévisionnel pour l'exercice 2025 - Résolution AG/2024-005
9. Fixation du montant de la cotisation pour l'exercice 2025 - Résolution AG/2024-006
10. Pouvoirs pour les formalités légales - Résolution AG/2024-007

11 – FNAS



i. Offres:
Poursuite de
l'amélioration
de l'offre

Près de 300€
d'économies
supplémentaires le début
de l'année.





La fédération nationale

PLAN de FORMATION des ÉLUS du MOUVEMENT ACEF

Des formations clé en main en fonction des besoins



● L'Économie Sociale & Solidaire dans l'histoire de la République



● Les associations de fonctionnaires



● Les ACEF & le Réseau Banque Populaire



● Le rôle des associations dans une Europe machande



Connaître l'histoire de l'Économie Sociale & Solidaire afin de situer le parcours du Mouvement ACEF

● L'exercice Comptable



● La tenue des comptes Le Bilan



● Règles de gestion & Compte de résultat



● Tableaux de bord & Analyse financière



Comprendre les règles de gestion afin de les adapter aux exigences de son mandat

● Organisation de la vie en société Les branches du Droit



● Organisation Administrative & Judiciaire de la France



● Services de l'État Les 3 fonctions publiques & les Services Publics



● Droit communautaire Directives & Règlements Hiérarchie des textes



Expliquer les règles fondamentales du droit afin de les appliquer au Mouvement ACEF

● Notions - Théorie & Grands courants de pensée



● Les principes de l'Offre & de la Demande



● Les acteurs de l'économie Inflation & Croissance



● Monnaies & Commerce international



Vulgariser la Science Économique afin de situer le monde de l'Economie Sociale en général et la place des associations en particulier

● Communication & Règles de base comportementales



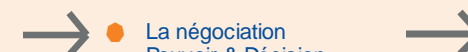
● Prise de parole en public & Besoins fondamentaux



● Dynamique de groupe Gestion des conflits & Conduite de réunions



● Lecture rapide Note de synthèse Prise de Notes



● La négociation Pouvoir & Décision Règles organisationnelles



Apprécier l'étendue des domaines des Sciences Humaines afin de façonner son épanouissement personnel

● L'informatique & les outils bureautique



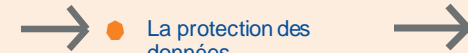
● Les logiciels Word - Excel - Pow erpoint



● Les réseaux sociaux Le Data & l'Intelligence Artificielle



● La photo & les règles journalistiques



● La protection des données



Évaluer les capacités de l'intelligence artificielle afin de se projeter dans un avenir complexe

12 – QUESTION DIVERSES

Prochain CA : 6 septembre 2024 à Sète, Quai d'ORIENT



La séance est close à 13H00